



FITTING INSTRUCTIONS FOR LP0319BK
LICENSE PLATE BRACKET



THIS KIT CONTAINS THE ITEMS PICTURED AND LABELLED OVER PAGE.

SOME PARTS MAY BE SHOWN FOR CLARITY OF INSTRUCTIONS ONLY.

DO NOT PROCEED UNTIL YOU ARE SURE ALL PARTS ARE PRESENT.

PLEASE READ ALL INSTRUCTIONS BEFORE PROCEEDING.

**IF IN ANY DOUBT WHEN FITTING OUR PRODUCTS, CONSULT ONE OF OUR DEALERS
OR HAVE FITTED BY A QUALIFIED TECHNICIAN.**

PLEASE NOTE THAT THE WAY THE KIT IS PACKED DOES NOT NECESSARILY REPRESENT THE WAY OF
MOUNTING TO THE BIKE.

IN THE EVENT OF RUBBER WASHERS BEING USED TO HOLD COMPONENTS ONTO BOLTS,
THESE RUBBER WASHERS CAN BE THROWN AWAY.

DIGITAL COPIES OF THESE INSTRUCTIONS ARE AVAILABLE FROM:

WWW.RG-RACING.COM

R&G Racing

Unit 1, Shelley's Lane, East Worldham, Alton, Hampshire, GU34 3AQ

Tel: +44 (0)1420 89007 Fax: +44 (0)1420 87301 www.rg-racing.com Email: info@rg-racing.com



<u>TOOLS REQUIRED</u>	<u>GENERAL TORQUE SETTINGS</u>
<ul style="list-style-type: none"> • 6, 8, 10 & 12mm SPANNERS OR SOCKETS • ALLEN KEY SET • SMALL FLAT HEAD SCREWDRIVER 	<p>M4 BOLT = 8Nm</p> <p>M5 BOLT = 12Nm</p> <p>M6 BOLT = 15Nm</p> <p>M8 BOLT = 20Nm</p> <p>M10 BOLT = 40Nm</p> <p>M12 BOLT = 40Nm</p>

LEGEND

ITEM NO.	PART NUMBER	DESCRIPTION	QTY
ITEM 1	TB0319	LICENSE PLATE BRACKET	1
ITEM 2	MP0260	MINI INDICATOR BRACKET	1
ITEM 3	MP0261	OEM INDICATOR BRACKET	1
ITEM 4	LA0002	NUMBER PLATE LIGHT	1
ITEM 5	IWC0001	INDICATOR WIRING COVER	2
ITEM 6	M6x1.0x16	BUTTON HEAD BOLT (INDICATOR BRACKET)	2
ITEM 7	M6x1.0x25	BUTTON HEAD BOLT (REAR MOUNTING BOLTS)	2
ITEM 8	M6x1.0x30	BUTTON HEAD BOLT (FRONT MOUNTING BOLTS)	2
ITEM 9	M6x1.0	M6x1.00 - NYLOC NUT	6
ITEM 10	M6x12mm	WASHER	12
ITEM 11	CON0004	NUMBER PLATE LIGHT CONNECTOR	1
ITEM 12	CT100	2.5x100mm CABLE TIES	2
ITEM 13	666-896/23	230mm HEAT SHRINK	3
ITEM 14	CLIP 1	SELF ADHESIVE CLIPS	2

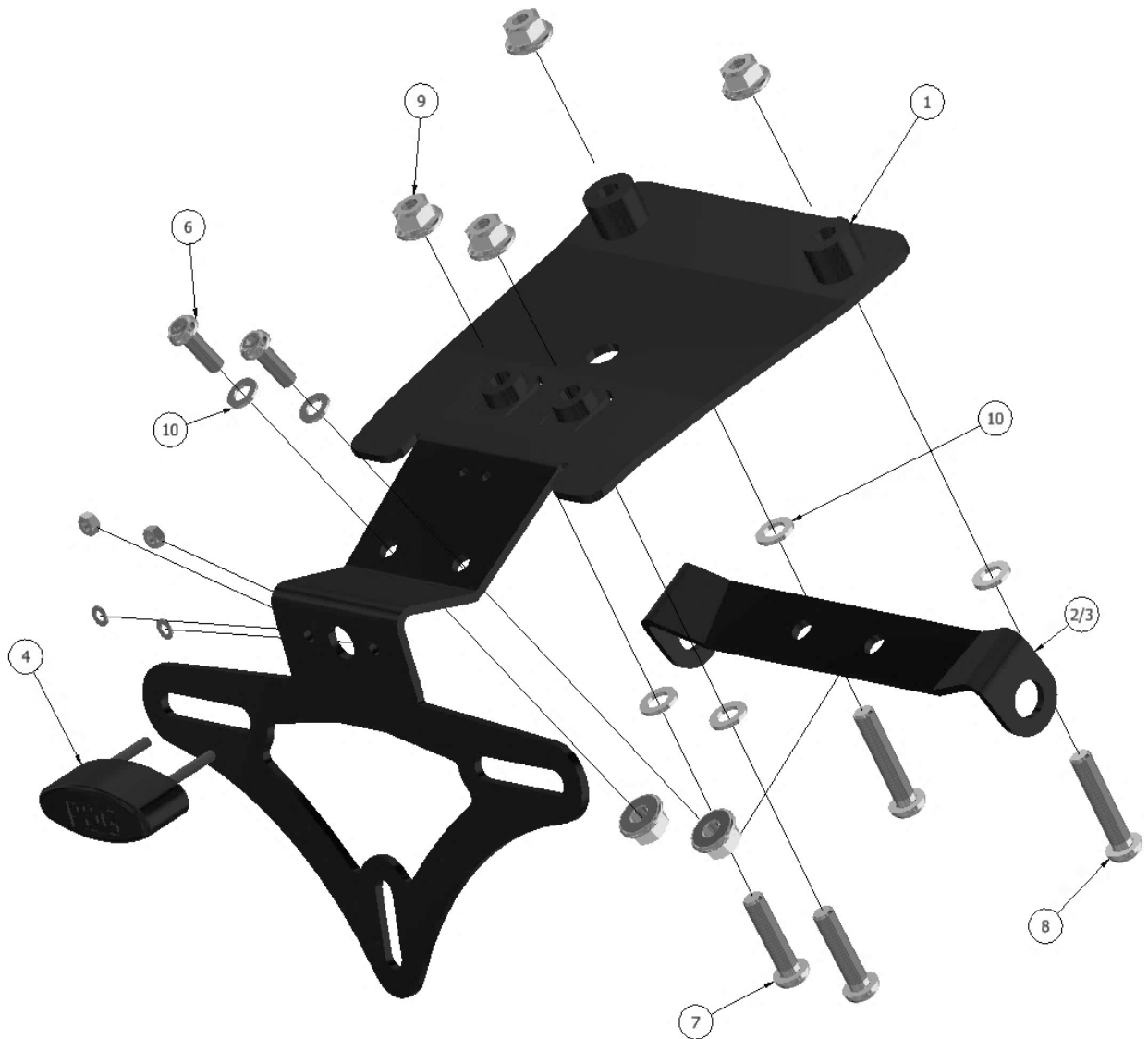
R&G Racing

Unit 1, Shelley's Lane, East Worldham, Alton, Hampshire, GU34 3AQ

Tel: +44 (0)1420 89007 Fax: +44 (0)1420 87301 www.rg-racing.com Email: info@rg-racing.com



EXPLODED VIEW





FITTING PICTURES

PICTURE 1



PICTURE 2



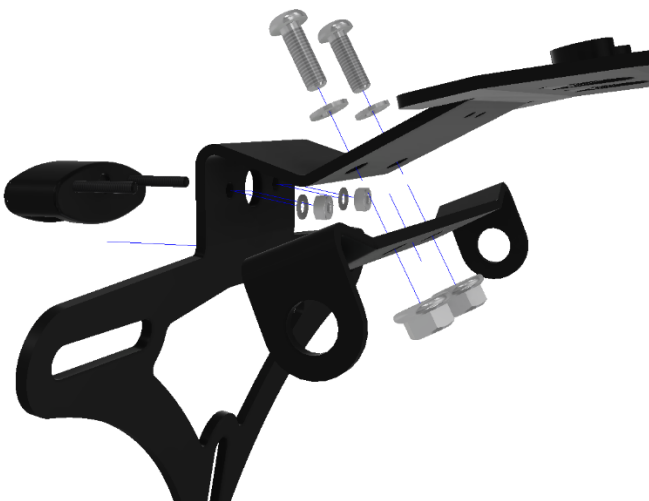
PICTURE 3



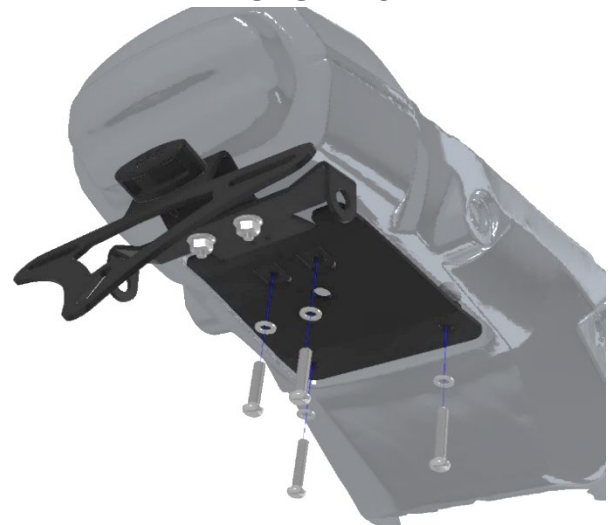
PICTURE 4



PICTURE 5

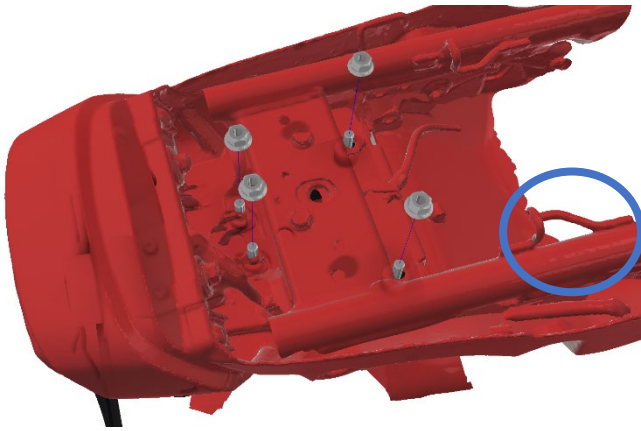


PICTURE 6





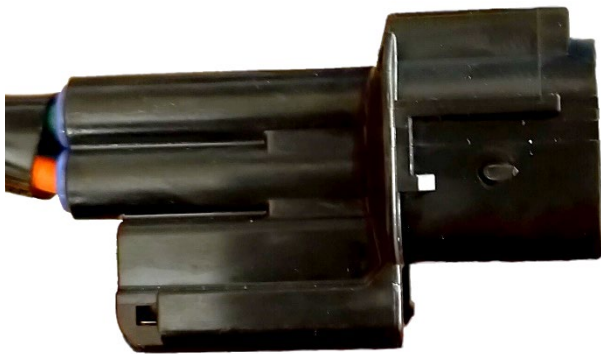
PICTURE 7



PICTURE 8



PICTURE 9



PICTURE 10



PICTURE 11





FITTING INSTRUCTIONS

Disassembly Of The Standard Tail Unit

- Firstly, remove the seat unit from the motorcycle.
- Using a small flat head screwdriver, carefully un-plug the OEM lighting connectors located in the blue circled area in **Picture 7**, the connectors should look similar to **Picture 9**.
- Using a 4mm allen key and 10mm socket, remove the four bolts circled red in **Picture 10**.
- Once the OEM bolts have been removed the tail unit can be removed.

If Re-Using OEM indicators

- Remove the bolts circled in red from the tail unit shown in **Picture 11**.
- Disconnect the bullet connectors circled in green (**Picture 11**).
- Remove the OEM indicators from the assembly.
- Remove and keep for later use the OEM indicator and plate light connectors.

Preparing The Assembly

- Please follow the exploded assembly diagram on **Page 3**.
- Firstly, prepare the wiring on the licence plate light (**Item 4**) & indicators (if mini-indicators are being fitted instead of OEM).
- Cut two small sections of heat shrink (**Item 13**) roughly 10-15mm in length for use later.

If fitting micro indicators

- Push the wires through the supplied heat shrink and apply heat with a heat gun or lighter until it can no longer be moved freely (**Picture 1**).
- As shown in **Picture 2** pass the wires through the supplied OEM indicator bracket (**Item 3**) followed by a flange nut (which are supplied separately with micro indicators), then the indicator wiring cover (**Item 10**).
- Once the wiring cover is in position push over the small piece of heat shrink that was trimmed off previously and heat until the wiring cover can no longer be moved. (**Picture 3**)
- Then push the wires through the hole in the centre of the licence plate bracket.
- If the micro indicators that are being used do not have bullet connectors, please use the supplied bullet connectors (**Item 11, Picture 4**) which can be connected to the cables previously removed from the OEM tail unit.

If fitting OEM indicators

- Insert the indicators through the supplied OEM indicator bracket (**Item 3**) and tighten the nut that was also removed from the OEM tail unit.
- Following the diagram in **Picture 5**, insert the threaded bars of the supplied **R&G** number plate light (**Item 4**) into the licence plate bracket, then add the washers and nuts included with the licence plate light and tighten down until secure.
- Bolt together the indicator bracket (Either OEM (**Item 3**) or Mini indicator bracket (**Item 2**)) with the smaller 16mm button head bolts (**Item 6**) with 2X washers and nyloc nuts.
- Then push the cables through the hole in the centre of the licence plate bracket.

Fitting The R&G Tail Tidy

- Following the exploded diagram on **Page 3**, place washers over the remaining four bolts.
- Push the 30mm button heads bolts (**Item 8**) through the front mounting points of the bracket.
- Then the smaller 25mm button head bolts (**Item 7**) can be pushed through the rear mounting points.

R&G Racing

Unit 1, Shelley's Lane, East Worldham, Alton, Hampshire, GU34 3AQ

Tel: +44 (0)1420 89007 Fax: +44 (0)1420 87301 www.rg-racing.com Email: info@rg-racing.com



- The assembly can then be offered up to the motorcycle's undertray with the threaded ends of the bolts being pushed through the undertray. (**Picture 6**)
- Making sure to thread the cables through the hole in the motorcycle's undertray.
- Once through, the remaining nyloc nuts can be hand tightened onto the protruding bolts to hold the assembly in place.
- Using a 4mm allen key and a 10mm socket, tighten each bolt until secure
- Re-connect the OEM wiring that was previously removed from the standard tail unit, connecting the indicators and plate light's bullet connectors with the standard wiring.
- Tidy the cables using the supplied cable ties (**Item 12**) and self-adhesive clips (**Item 14**) so they are out of sight and will not get caught on other parts.
- Once connected, please switch on the ignition and test the function of the indicators and number plate light, ensuring that the indicators are flashing on the correct side.

IMPORTANT:

IF FITTING A FULL-SIZE LICENCE PLATE AND PLACING IT FAR DOWN ON THE LICENCE PLATE HANGER, THERE IS A SMALL CHANCE OF THE LICENCE PLATE HITTING THE BACK WHEEL UNDER HEAVY LOAD AND OVER LARGE BUMPS IN THE ROAD. IT IS YOUR RESPONSIBILITY TO CHECK FOR THIS POSSIBILITY AND TAKE AVOIDING ACTION. FAILURE TO CHECK THIS COULD RESULT IN SERIOUS INJURY.

ISSUE 1 - 06/12/2021 (TB)

CONSUMER NOTICE

The catalogue description and any exhibition of samples are only broad indications of the Products and R&G may make design changes which do not diminish their performance or visual appeal and supplying them in such state shall conform to the order. The Buyer acknowledges no representation or warranty (other than as to title) has been given or will apply to the Products other than those in R&G's order or confirmation and the Buyer confirms it has chosen the Products as being of merchantable quality and suitable for its particular purposes. Where R&G fits the Products or undertakes other services it shall exercise reasonable skill and care and rectify any fault free of charge unless the workmanship has been disturbed. The Buyer is responsible for ensuring that the warranty on the motorcycle is not affected by the fitting of the Products. On return of any defective Products R&G shall at its option either supply a replacement or refund the purchase money but shall not be liable if the Products have been modified or used or maintained otherwise than in accordance with R&G's or manufacturer's instructions and good engineering practice or if the defect arises from accident or neglect. Other than identified above and subject to R&G not limiting its liability for causing death and personal injury, it shall not be liable for indirect or consequential loss and otherwise its liability shall be limited to the amounts paid by the Buyer for the Products or the fitting or service concerned. These terms do not affect the Buyer's statutory rights.

R&G RACING RETURNS POLICY (NON-FAULTY GOODS)

Returns must be pre-authorized (if not pre-authorized the return will be rejected). Goods may only be returned direct to us if they were purchased direct from us (customer must prove if necessary). Otherwise to be returned to original vendor. Goods must be in re-sellable condition, in the opinion of R&G Racing. All returns are subject to a 25% restocking and handling fee (25% of the gross value exc. P&P - at the prevailing price at time of purchase). The customer must pay any and all carriage charges. No returns of discontinued products, unless within 14 days of purchase. This policy does not affect your statutory rights and does not refer to faulty goods.

R&G Racing

Unit 1, Shelley's Lane, East Worldham, Alton, Hampshire, GU34 3AQ

Tel: +44 (0)1420 89007 Fax: +44 (0)1420 87301 www.rg-racing.com Email: info@rg-racing.com



NOTICE DE MONTAGE POUR LP0319BK



CE KIT CONTIENT LES ARTICLES ILLUSTRES ET ETIQUETES SUR LA PAGE.

CERTAINES PARTIES PEUVENT ETRE PRESENTES UNIQUEMENT POUR LA CLARTE DES INSTRUCTIONS.

NE PAS PROCEDER AU MONTAGE TANT QUE VOUS N'ETES PAS SUR QUE TOUTES LES PIECES SOIENT PRESENTES.

VEUILLEZ LIRE TOUTES LES INSTRUCTIONS AVANT DE CONTINUER.

EN CAS DE DOUTE LORS DU MONTAGE DE NOS PRODUITS, CONSULTEZ UN DE NOS REVENDEURS OU FAITES APPEL A UN TECHNICIEN QUALIFIE.

VEUILLEZ NOTER QUE LA FAÇON DONT LE KIT EST EMBALLE NE REPRESENTE PAS NECESSAIREMENT LA MANIERE DE LE MONTER SUR LA MOTO.

SI DES RONDELLES EN CAOUTCHOUC SONT UTILISEES POUR MAINTENIR LES COMPOSANTS SUR LES BOULONS, ELLES PEUVENT ETRE JETES.

NOTICE DISPONIBLE AU TELECHARGEMENT SUR :

WWW.RG-RACING.COM

R&G Racing

Unit 1, Shelley's Lane, East Worldham, Alton, Hampshire, GU34 3AQ

Tel: +44 (0)1420 89007 Fax: +44 (0)1420 87301 www.rg-racing.com Email: info@rg-racing.com



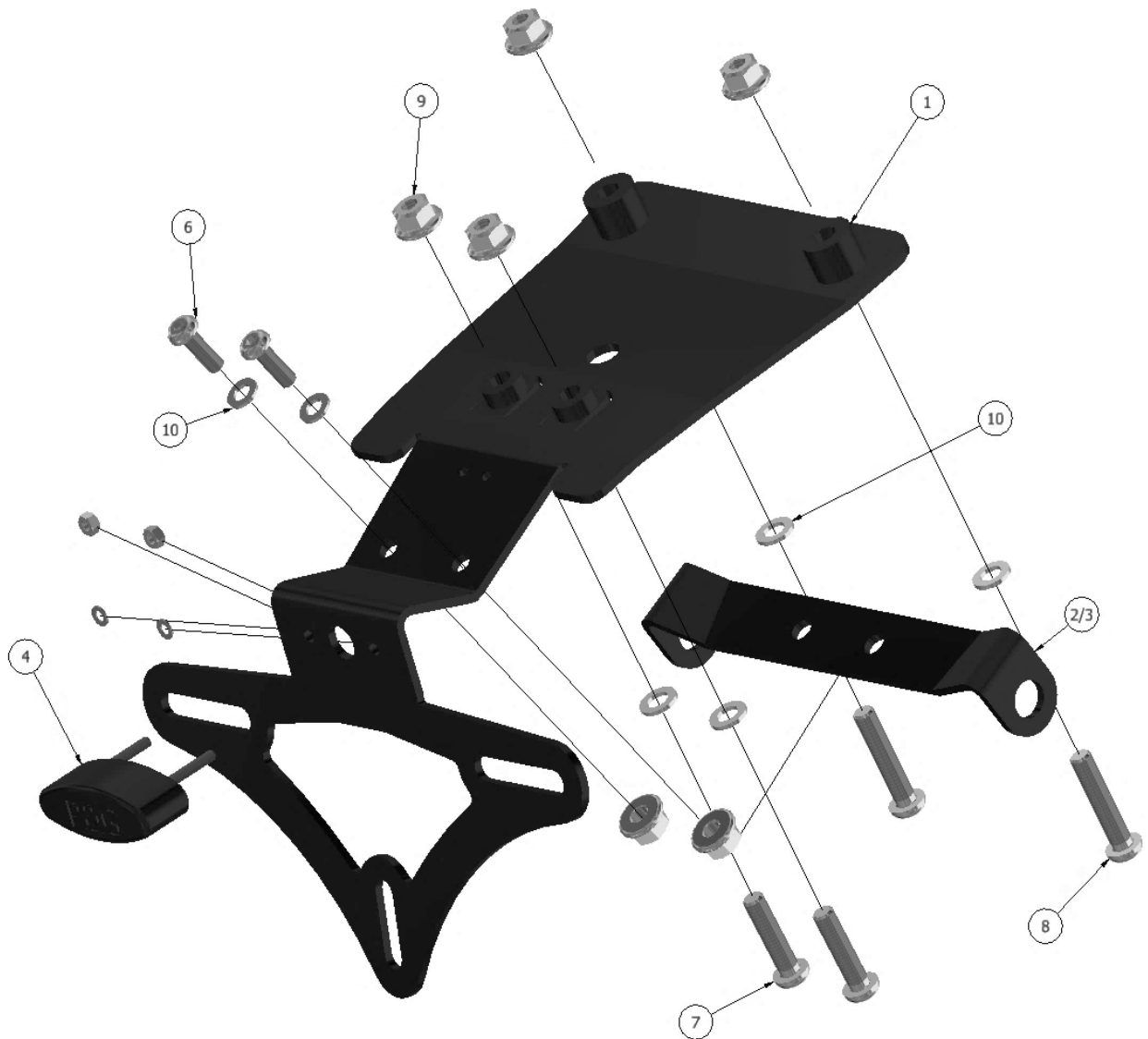
<u>OUTILS REQUIS</u>	<u>VALEURS DE SERRAGE</u>
<ul style="list-style-type: none"> • Clé à cliquet + douilles 6, 8, 10 & 12mm • Clés Allen • Petit tournevis plat 	M4 BOULON = 8Nm M5 BOULON = 12Nm M6 BOULON = 15Nm M8 BOULON = 20Nm M10 BOULON = 40Nm M12 BOULON = 40Nm

LÉGENDE

ARTICLE NO.	NUMÉRO DE PIÈCE	DESCRIPTION	QTÉ
ARTICLE 1	TB0319	SUPPORT DE PLAQUE	1
ARTICLE 2	MP0260	SUPPORT DE MINI CLIGNOTANT	1
ARTICLE 3	MP0261	SUPPORT DE CLIGNOTANT D'ORIGINE	1
ARTICLE 4	LA0002	FEU DE PLAQUE	1
ARTICLE 5	IWC0001	CACHE FIL DE CLIGNOTANT	2
ARTICLE 6	M6x1.0x16	BOULON (SUPPORT DE CLIGNOTANT)	2
ARTICLE 7	M6x1.0x25	BOULON (BOULONS DE SUPPORT ARRIÈRE)	2
ARTICLE 8	M6x1.0x30	BOULON (BOULONS DE SUPPORT AVANT)	2
ARTICLE 9	M6x1.0	M6x1.00 - ÉCROU	6
ARTICLE 10	M6x12mm	RONDELLE	12
ARTICLE 11	CON0004	CONNECTEUR DE FEU DE PLAQUE	1
ARTICLE 12	CT100	2.5x100mm COLLIERS DE SERRAGE	2
ARTICLE 13	666-896/23	230mm MANCHON THERMO RÉTRACTABLE	3
ARTICLE 14	CLIP 1	CLIPS AUTOCOLLANT	2



VUE D'ENSEMBLE





PHOTOS DE MONTAGE

PHOTO 1



PHOTO 2



PHOTO 3



PHOTO 4



PHOTO 5

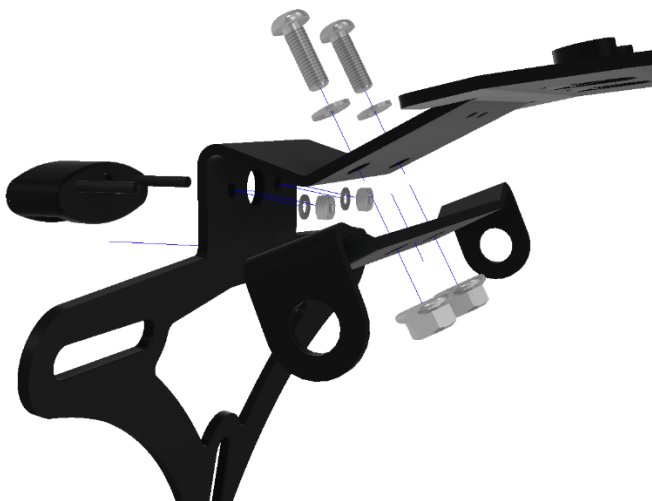


PHOTO 6

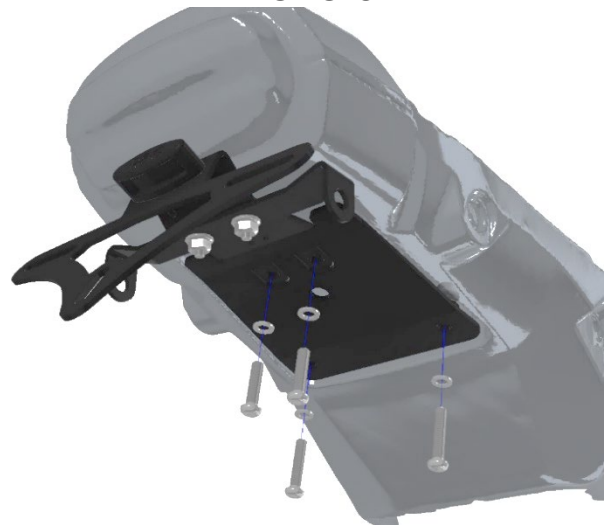




PHOTO 7

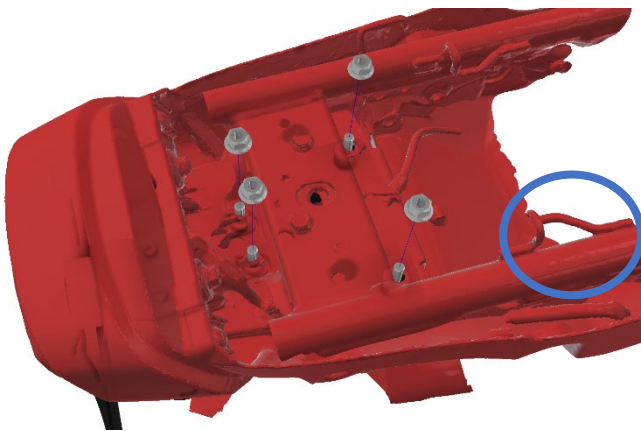


PHOTO 8



PHOTO 9

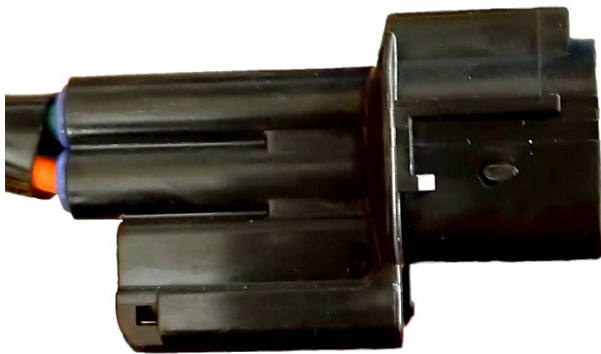


PHOTO 10



PHOTO 11





NOTICE DE MONTAGE

Démontage de l'unité de support de plaque

- Tout d'abord, retirez le siège de la moto.
- À l'aide d'un petit tournevis à tête plate, débranchez soigneusement les connecteurs d'éclairage d'origine situés dans la zone encadrée de bleu sur la photo 7, les connecteurs doivent ressembler à la photo 9.
- À l'aide d'une clé Allen de 4 mm et d'une douille de 10 mm, retirez les quatre boulons entourés de rouge sur la photo 10.
- Une fois les boulons d'origine retirés, l'empennage peut être retiré.

Si vous réutilisez les clignotants d'origine

- Retirez les boulons entourés en rouge de l'empennage illustré à la photo 11.
- Débranchez les connecteurs entourés en vert (Photo 11).
- Retirez les clignotants d'origine de l'assemblage.
- Retirez et conservez pour une utilisation ultérieure le clignotant d'origine et les connecteurs d'éclairage de plaque.

Préparation de l'ensemble

- Veuillez suivre le schéma de montage de la page 3.
- Tout d'abord, préparez le câblage sur l'éclairage de la plaque d'immatriculation (Article 4) et les clignotants (si des mini-clignotants sont installés à la place de ceux d'origine).
- Coupez deux petites sections de thermo rétractable (article 13) d'environ 10 à 15 mm de longueur pour une utilisation ultérieure.

Si vous montez des micros clignotants

- Poussez les fils à travers le thermo rétractable fourni et appliquez de la chaleur avec un pistolet thermique ou un briquet jusqu'à ce qu'il ne puisse plus être déplacé librement (Photo 1).
- Comme indiqué sur la photo 2, faites passer les fils à travers le support de clignotant d'origine fourni (Article 3) suivi d'un écrou à bride (qui sont fournis séparément avec les micro clignotants), puis le couvercle de câblage de clignotant (Article 10).
- Une fois le couvercle de câblage en place, poussez sur le petit morceau de thermo rétractable qui a été coupé précédemment et chauffez jusqu'à ce que le couvercle de câblage ne puisse plus être déplacé (Photo 3).
- Ensuite, poussez les fils à travers le trou au centre du support de plaque d'immatriculation.
- Si les micro-clignotants qui sont utilisés n'ont pas de connecteurs, veuillez utiliser les connecteurs fournis (Article 11, Photo 4) qui peuvent être connectés aux câbles précédemment retirés de l'unité arrière d'origine.

Si vous montez les clignotants d'origine

- Insérez les clignotants à travers le support de clignotant d'origine fourni (article 3) et serrez l'écrou qui a également été retiré de l'unité arrière d'origine.
- En suivant le schéma de la photo 5, insérez les tiges filetées de l'éclairage de plaque d'immatriculation R&G fourni (article 4) dans le support de plaque d'immatriculation, puis ajoutez les rondelles et les écrous fournis avec l'éclairage de plaque d'immatriculation et serrez jusqu'à ce qu'ils soient bien fixés.
- Boulonnez le support de clignotant (soit d'origine (article 3) ou support de Mini clignotant (article 2)) avec les plus petits boulons à tête ronde de 16 mm (article 6) avec 2 rondelles et écrous nyloc.

R&G Racing

Unit 1, Shelley's Lane, East Worldham, Alton, Hampshire, GU34 3AQ

Tel: +44 (0)1420 89007 Fax: +44 (0)1420 87301 www.rg-racing.com Email: info@rg-racing.com



- Poussez ensuite les câbles à travers le trou au centre du support de plaque d'immatriculation.

Montez le support de plaque R&G

- En suivant le schéma éclaté de la page 3, placez des rondelles sur les quatre boulons restants.
- Enfoncez les boulons à tête ronde de 30 mm (article 8) à travers les points de montage avant du support.
- Ensuite, les plus petits boulons à tête ronde de 25 mm (article 7) peuvent être poussés à travers les points de montage arrière.
- L'ensemble peut alors être proposé jusqu'au passage de roue de la moto, les extrémités filetées des boulons étant poussées à travers le passage de roue (Photo 6).
- Assurez-vous de faire passer les câbles à travers le trou dans le passage de roue de la moto.
- Une fois à travers, les écrous restants peuvent être serrés à la main sur les boulons dépassant pour traverser l'assemblage en place.
- À l'aide d'une clé Allen de 4 mm et d'une douille de 10 mm, serrez chaque boulon jusqu'à ce qu'il soit bien fixé.
- Reconnectez le câblage d'origine qui a été précédemment retiré de l'unité arrière standard, en connectant les clignotants et les connecteurs de l'éclairage de plaque avec le câblage standard.
- Rangez les câbles à l'aide des serre-câbles fournis (Article 12) et des clips autocollants (Article 14) afin qu'ils soient hors de vue et qu'ils ne se prennent pas dans d'autres pièces.
- Une fois connecté, veuillez mettre le contact et tester le fonctionnement des clignotants et de l'éclairage de la plaque d'immatriculation, en vous assurant que les clignotants clignent du bon côté.

IMPORTANT : SI VOUS INSTALLEZ UNE PLAQUE D'IMMATRICULATION DE GRANDE TAILLE ET LA PLACEZ LOIN VERS LE BAS SUR LE SUPPORT DE PLAQUE D'IMMATRICULATION, IL Y A UNE FAIBLE CHANCE QUE LA PLAQUE D'IMMATRICULATION FRAPPE LA ROUE ARRIÈRE SOUS L'EFFET D'UNE CHARGE LOURDE ET SUR DE GRANDES BOSSES SUR LA ROUTE. IL EST DE VOTRE RESPONSABILITÉ DE VÉRIFIER CETTE POSSIBILITÉ ET DE PRENDRE DES MESURES POUR L'ÉVITER. NE PAS VÉRIFIER CECI POURRAIT ENTRAÎNER DES BLESSURES GRAVES.

ISSUE 1 - 06/12/2021 (TB)

CONSUMER NOTICE

The catalogue description and any exhibition of samples are only broad indications of the Products and R&G may make design changes which do not diminish their performance or visual appeal and supplying them in such state shall conform to the order. The Buyer acknowledges no representation or warranty (other than as to title) has been given or will apply to the Products other than those in R&G's order or confirmation and the Buyer confirms it has chosen the Products as being of merchantable quality and suitable for its particular purposes. Where R&G fits the Products or undertakes other services it shall exercise reasonable skill and care and rectify any fault free of charge unless the workmanship has been disturbed. The Buyer is responsible for ensuring that the warranty on the motorcycle is not affected by the fitting of the Products. On return of any defective Products R&G shall at its option either supply a replacement or refund the purchase money but shall not be liable if the Products have been modified or used or maintained otherwise than in accordance with R&G's or manufacturer's instructions and good engineering practice or if the defect arises from accident or neglect. Other than identified above and subject to R&G not limiting its liability for causing death and personal injury, it shall not be liable for indirect or consequential loss and otherwise its liability shall be limited to the amounts paid by the Buyer for the Products or the fitting or service concerned. These terms do not affect the Buyer's statutory rights.

R&G RACING RETURNS POLICY (NON-FAULTY GOODS)

Returns must be pre-authorized (if not pre-authorized the return will be rejected). Goods may only be returned direct to us if they were purchased direct from us (customer must prove if necessary). Otherwise to be returned to original vendor. Goods must be in re-sellable condition, in the opinion of R&G Racing. All returns are subject to a 25% restocking and handling fee (25% of the gross value exc. P&P - at the prevailing price at time of purchase). The customer must pay any and all carriage charges. No returns of discontinued products, unless within 14 days of purchase. This policy does not affect your statutory rights and does not refer to faulty goods.

R&G Racing

Unit 1, Shelley's Lane, East Worldham, Alton, Hampshire, GU34 3AQ

Tel: +44 (0)1420 89007 Fax: +44 (0)1420 87301 www.rg-racing.com Email: info@rg-racing.com



MONTAGEANLEITUNG FÜR LP0319BK **KENNZEICHENHALTER**



ALLE KIT-TEILE SIND AUF DEN NACHFOLGENDEN SEITEN ABGEBILDET UND GEKENNZEICHNET.

DIE ABGEBILDETEN TEILE DIENEN LEDIGLICH ZUR ERKLÄRUNG.

ÜBERPRÜFEN SIE ZUERST, DASS ALLE TEILE VORHANDEN SIND.

LESEN SIE DIE MONTAGEANLEITUNG KOMPLETT DURCH, BEVOR SIE ANFANGEN.

WENN SIE BEI DER MONTAGE DIESES PRODUKTES UNSICHER SIND, BITTE EINEN UNSERER HÄNDLER KONTAKTIEREN ODER DAS KIT VON EINEM QUALIFIZIERTEN ZWEIRAD-MECHANIKER MONTIEREN LASSEN.

DIE VERPACKUNG DER TEILE STELLT NICHT DIE REIHENFOLGE DER MONTAGE DAR.

HINWEIS FÜR KITS MIT PLASTIKUNTERLEGSCHLEIBEN AN DEN SCHRAUBEN –
DIESE PLASTIK-UNTERLEGSCHLEIBEN WERDEN NICHT FÜR DEN EINBAU BENÖTIGT.

**EINE DIGITALE VERSION DIESER MONTAGEANLEITUNG KANN AUF
FOLGENDER SEITE HERUNTERGELADEN WERDEN:**

WWW.RG-RACING.COM

R&G Racing

Unit 1, Shelley's Lane, East Worldham, Alton, Hampshire, GU34 3AQ

Tel: +44 (0)1420 89007 Fax: +44 (0)1420 87301 www.rg-racing.com Email: info@rg-racing.com



<u>SIE BENÖTIGEN FOLGENDES WERKZEUG</u>	<u>ALLGEM. ANZUGSDREHMOMENTE</u>
<ul style="list-style-type: none"> • 6, 8, 10 & 12mm SCHRAUBENSCHLÜSSEL ODER STECKSCHLÜSSEL • SATZ INBUSSCHLÜSSEL • KL. FLACHKLINGEN-SCHRAUBENZIEHER 	<p>M4 SCHRAUBE = 8Nm</p> <p>M5 SCHRAUBE = 12Nm</p> <p>M6 SCHRAUBE = 15Nm</p> <p>M8 SCHRAUBE = 20Nm</p> <p>M10 SCHRAUBE = 40Nm</p> <p>M12 SCHRAUBE = 40Nm</p>

LIEFERUMFANG

ARTIKEL NR.	TEILE-NR.	BESCHREIBUNG	MENGE
ARTIKEL 1	TB0319	KENNZEICHENHALTER	1
ARTIKEL 2	MP0260	HALTERUNG FÜR MINIBLINKER	1
ARTIKEL 3	MP0261	HALTERUNG FÜR ORIGINALBLINKER	1
ARTIKEL 4	LA0002	KENNZEICHENBELEUCHTUNG	1
ARTIKEL 5	IWC0001	BLINKER KABELABDECKUNG	2
ARTIKEL 6	M6x1.0x16	INBUSSCHRAUBE (BLINKERHALTERUNG)	2
ARTIKEL 7	M6x1.0x25	INBUSSCHRAUBE (HINTERE MONTAGESCHAUBEN)	2
ARTIKEL 8	M6x1.0x30	INBUSSCHRAUBE (VORDERE MONTAGESCHRAUBEN)	2
ARTIKEL 9	M6x1.0	M6x1.00 - SELBSTSICHERNDE MUTTER	6
ARTIKEL 10	M6x12mm	UNTERLEGSCHIEBE	12
ARTIKEL 11	CON0004	VERBINDUNG KENNZEICHENBELEUCHTUNG	1
ARTIKEL 12	CT100	2.5x100mm KABELBINDER	2
ARTIKEL 13	666-896/23	230mm SCHRUMPFSCHLAUCH	3
ARTIKEL 14	CLIP 1	SELBSTKLEBENDE CLIPS	2

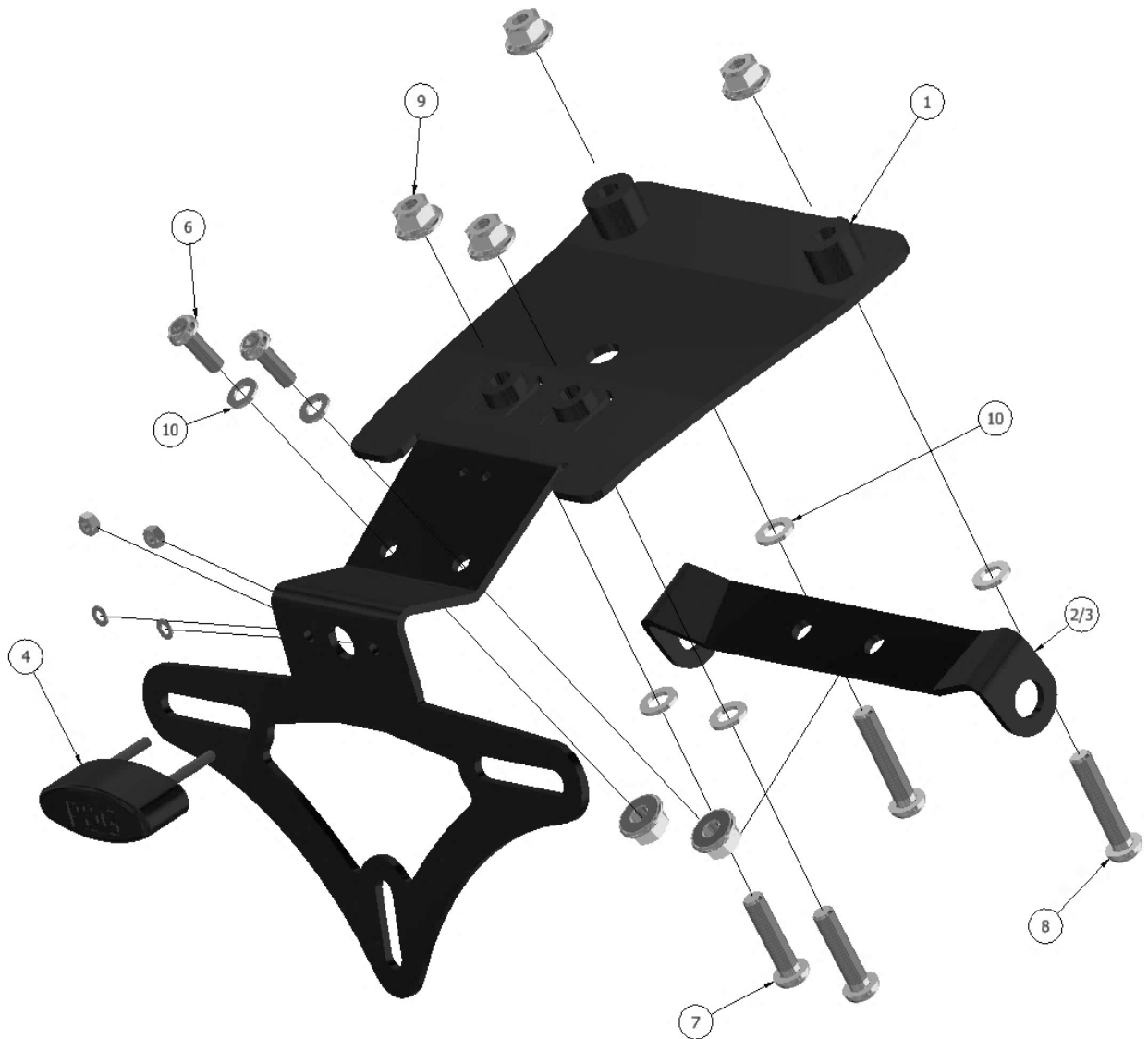
R&G Racing

Unit 1, Shelley's Lane, East Worldham, Alton, Hampshire, GU34 3AQ

Tel: +44 (0)1420 89007 Fax: +44 (0)1420 87301 www.rg-racing.com Email: info@rg-racing.com



EXPLOSIONSZEICHNUNG





MONTAGE - ABBILDUNGEN

ABBILDUNG 1



ABBILDUNG 2



ABBILDUNG 3



ABBILDUNG 4



ABBILDUNG 5

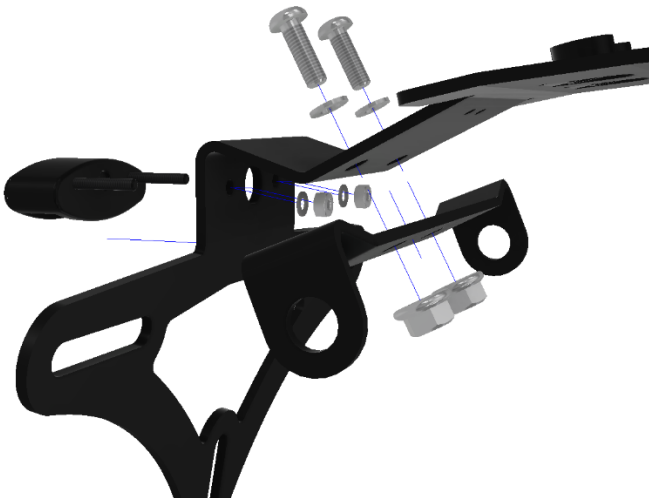


ABBILDUNG 6

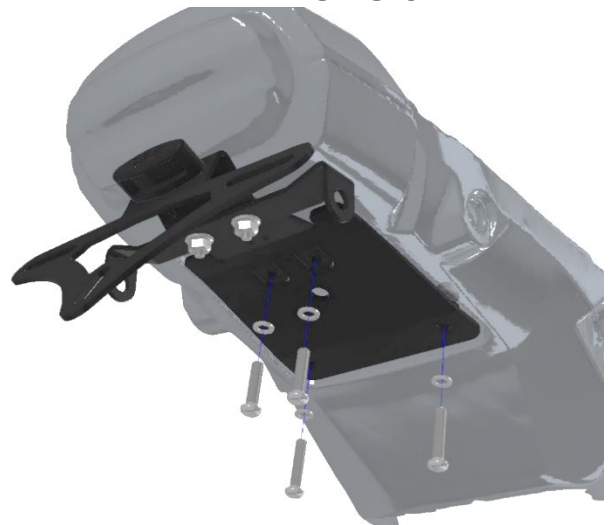




ABBILDUNG 7

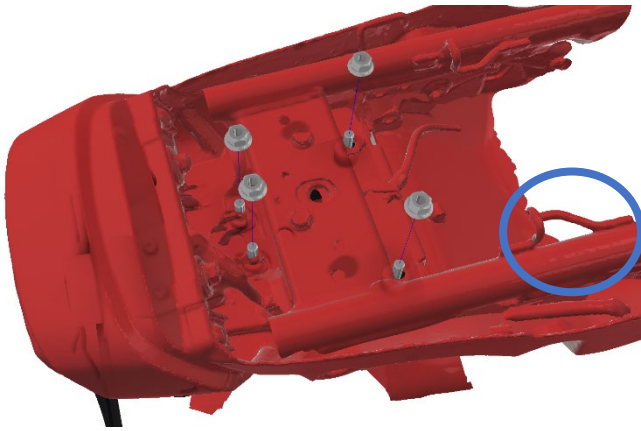


ABBILDUNG 8



ABBILDUNG 9

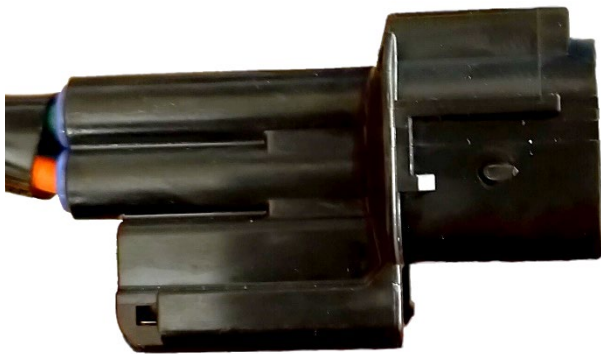


ABBILDUNG 10



ABBILDUNG 11





MONTAGEANLEITUNG

Abbau des original Kennzeichenhalters

- Entfernen Sie zuerst die Sitz-Einheit vom Motorrad.
- Mit Hilfe eines kleinen Flachklingen-Schraubenziehers, lösen Sie die Verbindungen für die original Beleuchtung (**in Abbildung 7** mit blauen Kreisen markiert) – die Verbindungen sollten ähnlich aussehen wie auf **Abbildung 9**).
- Benutzen Sie einen 4mm Inbusschlüssel und einen 10mm Steckschlüssel, um die vier Schrauben zu entfernen, die in **Abbildung 10** mit roten Kreisen gekennzeichnet sind.
- Anschließen den Kennzeichenhalter herabsetzen und vom Motorrad entfernen.

Wenn Sie die Originalblinker wieder montieren

- Entfernen Sie die Schrauben vom Heck, die in **Abbildung 11** mit roten Kreisen markiert sind.
- Trennen Sie die Verbindungen, die mit grünen Kreisen markiert sind (**Abbildung 11**).
- Entfernen Sie die Originalblinker von der Baugruppe.
- Die Originalblinker und -Kennzeichenbeleuchtung entfernen und für den späteren Wiedereinbau zur Seite legen.

Vorbereitung

- Benutzen Sie die Explosionszeichnung auf **Seite 3** als Anleitung.
- Als erstes, die Verkabelung an der Kennzeichenbeleuchtung (**Artikel 4**) und den Blinkern vorrichten (falls Sie Miniblinker montieren).
- Zwei kleine Stücke Schrumpfschlauch (**Artikel 13** – Länge ca. 10-15 mm) für später abschneiden.

Wenn Sie Miniblinker montieren

- Die Kabel durch den mitgelieferten Schrumpfschlauch fädeln und mit einer Heißluftpistole oder einem Feuerzeug leicht erwärmen bis die Kabel sich nicht mehr frei bewegen können (**Abbildung 1**).
- Wie in **Abbildung 2** abgebildet, die Kabel durch die Adapter für die Blinker (**Artikel 3**) schieben, dann die Flanschmutter (im Lieferumfang der Miniblinker enthalten) und anschließend durch die Kabelabdeckung für den Blinker (**Artikel 10**) führen.
- Sobald die Kabelabdeckung in Position ist, montieren Sie das zuvor abgeschnittenes Stück Schrumpfschlauch und dies mit etwas Wärme fixieren (**Abbildung 3**).
- Danach die Kabel durch die middle Öffnung am Kennzeichenhalter führen.
- Wenn die Miniblinker Ihrer Wahl keine Rundstecker haben, benutzen Sie die Verbindungen vom Kit (**Artikel 11, Abbildung 4**) – diese können mit den zuvor entfernten Kabeln vom original Kennzeichenhalter verbunden werden.

Wenn Sie die Originalblinker montieren

- Die Blinker in die mitgelieferte Halterung für die Originalblinker (**Artikel 3**) einsetzen und mit der Mutter befestigen, die zuvor vom original Kennzeichenhalter entfernt wurde.
- Entsprechend der Zeichnung in **Abbildung 5**, die Schraubengewinde der **R&G** Kennzeichenbeleuchtung (**Artikel 4**) in den Kennzeichenhalter einsetzen, dann mit den Unterlegscheiben und Muttern des Beleuchtungskits befestigen.
- Die Halterung für die Blinker (entweder die Originalblinker (**Artikel 3**) oder für die Miniblinker (**Artikel 2**)) mit den kleineren 16mm Inbusschrauben (**Artikel 6**) zusammenschrauben mit 2X Unterlegscheiben und selbstsichernden Muttern.
- Die Kabel durch die mittleren Öffnungen am Kennzeichenhalter schieben.

R&G Racing

Unit 1, Shelley's Lane, East Worldham, Alton, Hampshire, GU34 3AQ

Tel: +44 (0)1420 89007 Fax: +44 (0)1420 87301 www.rg-racing.com Email: info@rg-racing.com



Montage des R&G Kennzeichenhalters

- Benutzen Sie die Explosionszeichnung auf **Seite 3** als Anleitung und die Unterlegscheiben an den vier übrigen Schrauben anbringen.
- Die 30mm Inbusschrauben (**Artikel 8**) in die vorderen Befestigungspunkte des Halters einsetzen.
- Danach können die kleineren 25mm Inbusschrauben (**Artikel 7**) in die hinteren Befestigungspunkte des Halters eingesetzt werden.
- Die Einheit kann nun an die untere Abdeckung angesetzt werden und die Gewindeenden der Schrauben in die untere Abdeckung eingeführt werden (**Abbildung 6**).
- Die Kabel durch die Öffnung in der unteren Abdeckung des Motorrads fädeln.
- Danach können die übrigen selbstsichernden Muttern an den hervorstehenden Schrauben mit der Hand angeschraubt werden, um die Einheit in Position zu halten.
- Mit einem 4mm Inbusschlüssel und 10mm Steckschlüssel jede Schraube sicher befestigen.
- Verbinden Sie die zuvor entfernte Verkabelung des original Kennzeichenhalters wieder und die Rundstecker für die Blinker und die Kennzeichenbeleuchtung mit der original Verkabelung verbinden.
- Die Kabel mit den mitgelieferten Kabelbindern (**Artikel 12**) und selbstsichernden Kabelclips (**Artikel 14**) ordentlich fixieren und verstauen, sodass sie außer Sicht sind und nicht mit anderen Teilen in Berührung kommen können.
- Wenn alles wieder verbunden ist, die Zündung einschalten und die Funktion der Blinker und Kennzeichenbeleuchtung kontrollieren. Stellen Sie sicher, dass die Blinker an der jeweils richtigen Seite blinken.

WICHTIG:

WENN EIN GROSSES KENNZEICHEN ZU WEIT NACH UNTEN MONTIERT WIRD, BESTEHT BEI SCHWERER LAST ODER DURCH GROSSE BODENWELLEN EIN GERINGES RISIKO, DASS DAS KENNZEICHEN AN DAS HINTERRAD STOSSEN KANN. ES LIEGT IN IHRER VERANTWORTUNG DIES ZU ÜBERPRÜFEN UND, WENN NOTWENDIG, VORZUBEUGENDE MASSNAHMEN ZU ERGREIFEN. DIE NICHTBEACHTUNG DIESES SICHERHEITSHINWEIS KANN ZU SCHWEREN VERLETZUNGEN FÜHREN.

AUSGABE 1 – 06/12/2021 (TB)

CONSUMER NOTICE

The catalogue description and any exhibition of samples are only broad indications of the Products and R&G may make design changes which do not diminish their performance or visual appeal and supplying them in such state shall conform to the order. The Buyer acknowledges no representation or warranty (other than as to title) has been given or will apply to the Products other than those in R&G's order or confirmation and the Buyer confirms it has chosen the Products as being of merchantable quality and suitable for its particular purposes. Where R&G fits the Products or undertakes other services it shall exercise reasonable skill and care and rectify any fault free of charge unless the workmanship has been disturbed. The Buyer is responsible for ensuring that the warranty on the motorcycle is not affected by the fitting of the Products. On return of any defective Products R&G shall at its option either supply a replacement or refund the purchase money but shall not be liable if the Products have been modified or used or maintained otherwise than in accordance with R&G's or manufacturer's instructions and good engineering practice or if the defect arises from accident or neglect. Other than identified above and subject to R&G not limiting its liability for causing death and personal injury, it shall not be liable for indirect or consequential loss and otherwise its liability shall be limited to the amounts paid by the Buyer for the Products or the fitting or service concerned. These terms do not affect the Buyer's statutory rights.

R&G RACING RETURNS POLICY (NON-FAULTY GOODS)

Returns must be pre-authorized (if not pre-authorized the return will be rejected). Goods may only be returned direct to us if they were purchased direct from us (customer must prove if necessary). Otherwise to be returned to original vendor. Goods must be in re-sellable condition, in the opinion of R&G Racing. All returns are subject to a 25% restocking and handling fee (25% of the gross value exc. P&P – at the prevailing price at time of purchase). The customer must pay any and all carriage charges. No returns of discontinued products, unless within 14 days of purchase. This policy does not affect your statutory rights and does not refer to faulty goods.

R&G Racing

Unit 1, Shelley's Lane, East Worldham, Alton, Hampshire, GU34 3AQ

Tel: +44 (0)1420 89007 Fax: +44 (0)1420 87301 www.rg-racing.com Email: info@rg-racing.com