



**FITTING INSTRUCTIONS FOR LP0287BK LICENCE PLATE BRACKET
FOR ZERO S/SR/DS 2013-18 + DS/DSR 2019-
FOR ORIGINAL AND AFTERMARKET M8 INDICATORS**



THIS KIT CONTAINS THE ITEMS PICTURED AND LABELLED OVER PAGE.

SOME PARTS MAY BE SHOWN FOR CLARITY OF INSTRUCTIONS ONLY.

DO NOT PROCEED UNTIL YOU ARE SURE ALL PARTS ARE PRESENT.

PLEASE READ ALL INSTRUCTIONS BEFORE PROCEEDING.

**IF IN ANY DOUBT WHEN FITTING OUR PRODUCTS, CONSULT ONE OF
OUR DEALERS OR HAVE FITTED BY A QUALIFIED TECHNICIAN.**

PLEASE NOTE THAT THE WAY THE KIT IS PACKED DOES NOT NECESSARILY REPRESENT THE
WAY OF MOUNTING TO THE BIKE.

IN THE EVENT OF RUBBER WASHERS BEING USED TO HOLD COMPONENTS ONTO BOLTS,
THESE RUBBER WASHERS CAN BE THROWN AWAY.

DIGITAL COPIES OF THESE INSTRUCTIONS ARE AVAILABLE FROM:

WWW.RG-RACING.COM

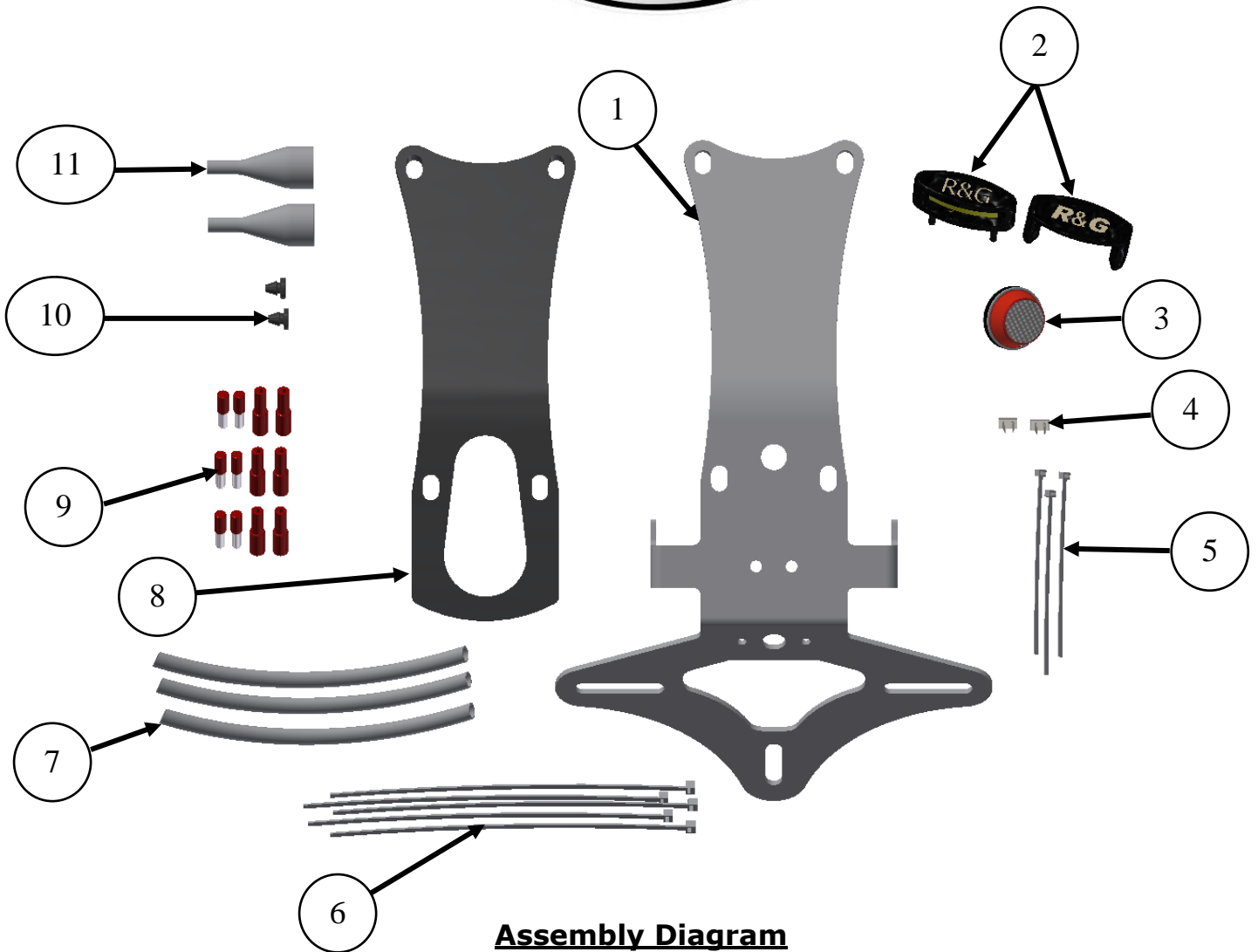


<u>TOOLS REQUIRED</u>	<u>GENERAL TORQUE SETTINGS</u>
<ul style="list-style-type: none"> • Set of metric Allen keys to include 4 & 5mm A/F size. • 12, 13 and 17mm Spanners. <ul style="list-style-type: none"> • Set of Torx bits or keys. • Phillips screwdrivers. <ul style="list-style-type: none"> • Cable cutters. • Small amount of adhesive. 	<p>M4 BOLT = 8Nm</p> <p>M5 BOLT = 12Nm</p> <p>M6 BOLT = 15Nm</p> <p>M8 BOLT = 20Nm</p> <p>M10 BOLT = 40Nm</p> <p>M12 BOLT = 40Nm</p>

LEGEND

ITEM NO.	DESCRIPTION	QTY
ITEM 1	LICENCE PLATE BRACKET (TB0287)	1
ITEM 2	LICENCE PLATE ILLUMINATOR ASSEMBLY (LA0002)	1
ITEM 3	REFLECTOR (REFL 3)	1
ITEM 4	SELF-ADHESIVE CABLE CLIPS	2
ITEM 5	SMALL CABLE TIES	3
ITEM 6	LARGE CABLE TIES	5
ITEM 7	180mm LENGTH OF HEATSHRINK	3
ITEM 8	SELF ADHESIVE NEOPRENE GASKET (NG0002)	1
ITEM 9	INDICATOR AND LICENCE PLATE LIGHT BULLET CONNECTORS	3
ITEM 10	BLANKING GROMMETS (RB50-20-00FG)	2
ITEM 11	INDICATOR WIRING COVERS (IWC0001)	2

R&G



Assembly Diagram



Picture 1



Picture 2



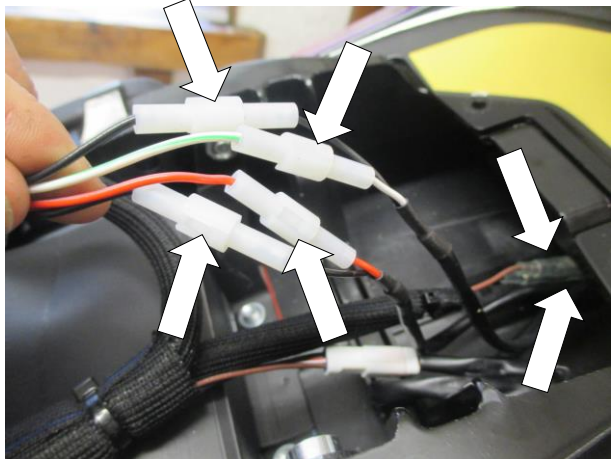
Picture 3



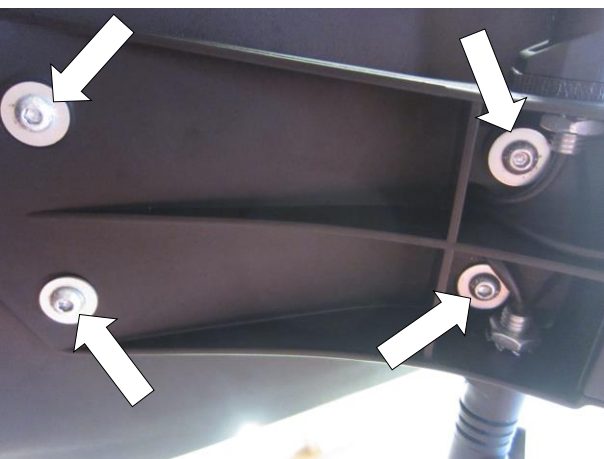
Picture 4



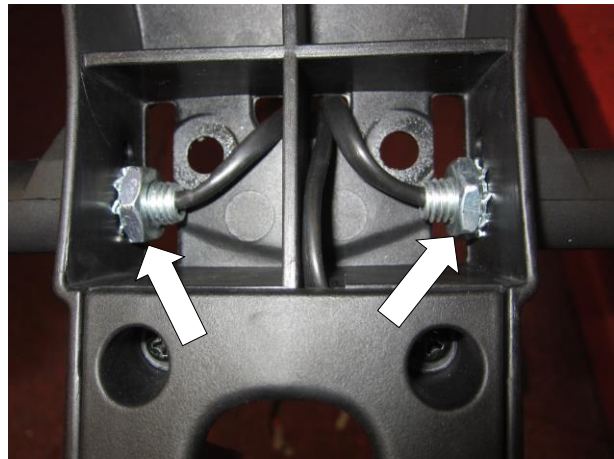
Picture 5



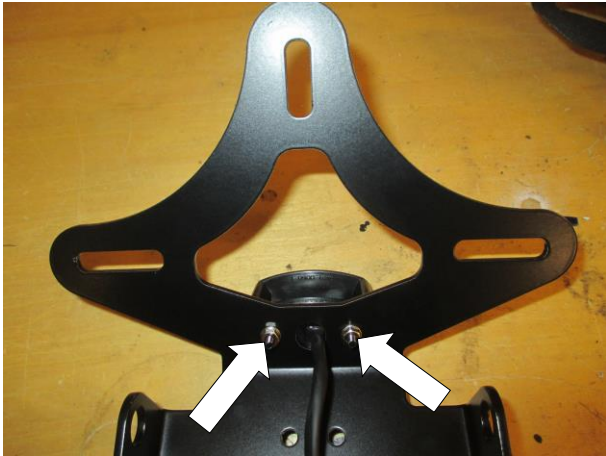
Picture 6



Picture 7



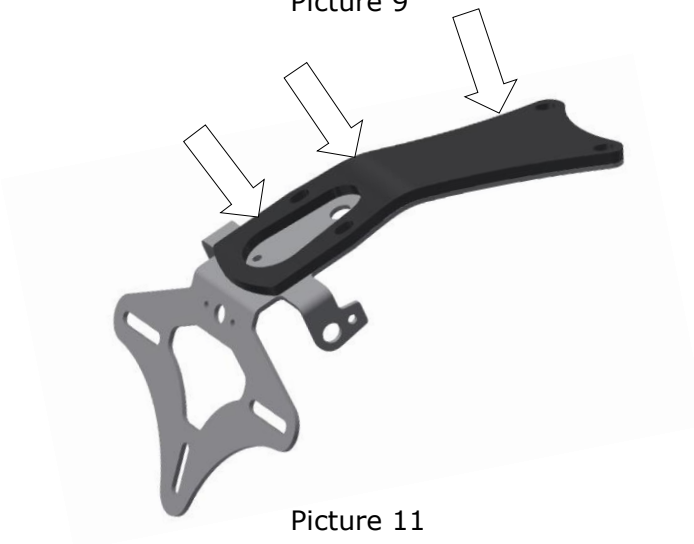
Picture 8



Picture 9



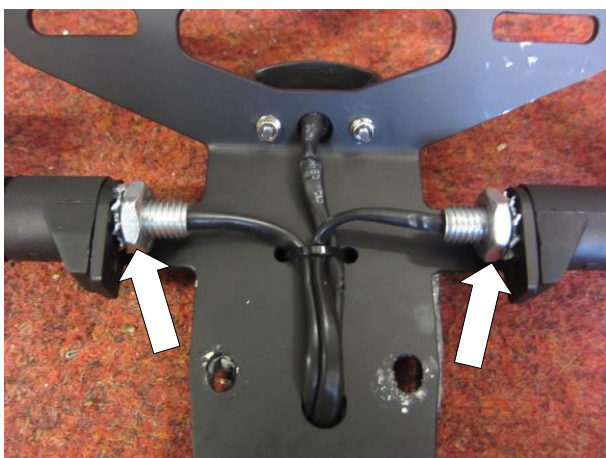
Picture 10



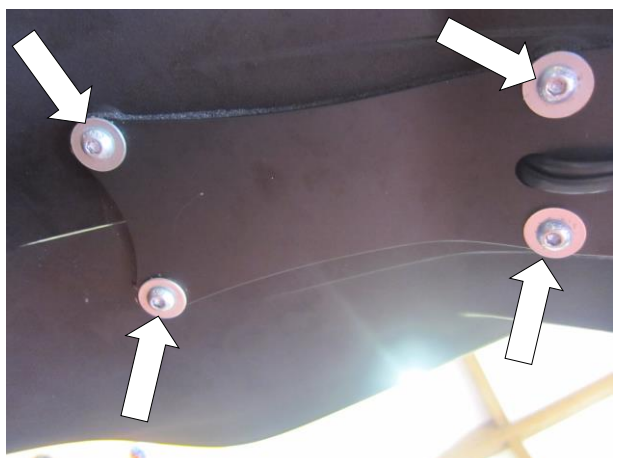
Picture 11



Picture 12



Picture 13



Picture 14



FITTING INSTRUCTIONS

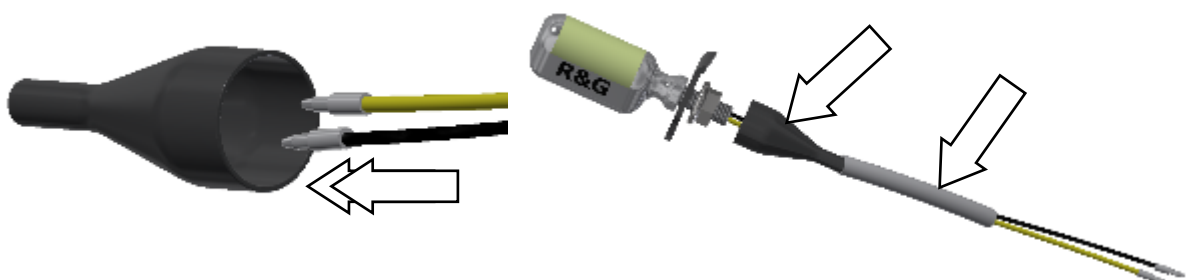
- Remove the two bolts arrowed in **pictures 1 and 2**, then remove the seat.
- Remove the four bolts arrowed in **pictures 3 and 4**, then remove the cover as shown in **picture 5**.
- Disconnect the wiring plug sockets for the licence plate illuminator and indicators arrowed in **picture 6**.
- Remove the four bolts arrowed in **picture 7**, then carefully lower the original licence plate bracket while feeding the wiring through the hole in the under-tray and remove.
- Feed the wires of the new R&G licence plate illuminator (**item 2**) through the central hole in the new licence plate bracket (**item 1**) as shown in **pictures 9 and 10**.
- Secure using the washers and nut supplied as shown in **picture 9**.
- Fit one length of heat-shrink (**item 7**) to the wires and heat gently to shrink to fit.
- Fit the light shroud and use a small amount of adhesive to hold it in position as shown in **picture 10**.
- Stick the self-adhesive neoprene gasket (**item 8**) to the upper surface of the licence plate bracket as shown in **picture 11**.
-

If reusing the original indicators

- Remove the two nuts as arrowed in **picture 8**, then remove the indicators from the original bracket.
- Fit the original indicators to the new licence plate bracket as shown in **picture 13** and tighten.

If using the mini indicators

- To fit the R&G Mini Indicators (R&G mini indicator product code RG370 for bulb type and RG371 for LED type or RG372 for Aero Style led type).
- Place the indicators into position and secure in place with the flange nuts as shown in picture 12.
- Feed the indicator wiring through one of the nut/wire covers (**item 11**) as shown in **pictures below** (it helps if a small amount of liquid detergent is used) and position the nut cover over the nut (repeat the above for the opposite indicator).
- Fit one length of heat-shrink (**item 7**) over the wires of each indicator so the heat-shrink fits over the stem of the nut/wire cover and gently heat until the heat-shrink contracts to the wiring and nut/wire cover as shown in **pictures below**.



...G



- Feed the wires of the new R&G licence plate illuminator and the indicators through the central hole in the new licence plate bracket (**item 1**) as shown in **picture 13**.
- Use the cable clips and cable ties (**items 4 and 5**) to fasten wiring in position as shown in **picture 13**.
- If using the original indicators reconnect to the wiring harness as original.
- If using R&G mini indicators we suggest cutting the original plug sockets from the indicators (approximately 50mm long) and use the supplied bullet connectors (item 9) to connect to the original wiring loom, use the two supplied blanking grommets (**item 10**) to fill the remaining holes (a small amount of liquid detergent may be used to aid this process).
- Reconnect the licence plate illuminator to the original wiring loom.
- It is a good idea to check the licence plate illuminator and indicators at this stage if illumination fails please swap the bullet connections around.
- Refit the rider seat as original and licence plate (it may require drilling).
- **IMPORTANT: IF FITTING A FULL-SIZE LICENCE PLATE AND PLACING IT FAR DOWN ON THE LICENCE PLATE HANGER, THERE IS A SMALL CHANCE OF THE LICENCE PLATE HITTING THE BACK WHEEL UNDER HEAVY LOAD AND OVER LARGE BUMPS IN THE ROAD. IT IS YOUR RESPONSIBILITY TO CHECK FOR THIS POSSIBILITY AND TAKE AVOIDING ACTION. FAILURE TO CHECK THIS COULD RESULT IN SERIOUS INJURY.**
- Depending on local laws, attach enclosed reflector (**item 3**) in an appropriate location.
- Test the licence plate illuminator and all lights before riding.

ISSUE 1 17/04/2020 (NSY)

CONSUMER NOTICE

The catalogue description and any exhibition of samples are only broad indications of the Products and R&G may make design changes which do not diminish their performance or visual appeal and supplying them in such state shall conform to the order. The Buyer acknowledges no representation or warranty (other than as to title) has been given or will apply to the Products other than those in R&G's order or confirmation and the Buyer confirms it has chosen the Products as being of merchantable quality and suitable for its particular purposes. Where R&G fits the Products or undertakes other services it shall exercise reasonable skill and care and rectify any fault free of charge unless the workmanship has been disturbed. The Buyer is responsible for ensuring that the warranty on the motorcycle is not affected by the fitting of the Products. On return of any defective Products R&G shall at its option either supply a replacement or refund the purchase money but shall not be liable if the Products have been modified or used or maintained otherwise than in accordance with R&G's or manufacturer's instructions and good engineering practice or if the defect arises from accident or neglect. Other than identified above and subject to R&G not limiting its liability for causing death and personal injury, it shall not be liable for indirect or consequential loss and otherwise its liability shall be limited to the amounts paid by the Buyer for the Products or the fitting or service concerned. These terms do not affect the Buyer's statutory rights.

R&G RETURNS POLICY (NON-FAULTY GOODS)

Returns must be pre-authorized (if not pre-authorized the return will be rejected). Goods may only be returned direct to us if they were purchased direct from us (customer must prove if necessary). Otherwise to be returned to original vendor. Goods must be in re-sellable condition, in the opinion of R&G. All returns are subject to a 25% restocking and handling fee (25% of the gross value exc. P&P – at the prevailing price at time of purchase). The customer must pay any and all carriage charges. No returns of discontinued products, unless within 14 days of purchase. This policy does not affect your statutory rights and does not refer to faulty goods.

R&G

Unit 1, Shelley's Lane, East Worldham, Alton, Hampshire, GU34 3AQ
Tel: +44 (0)1420 89007 Fax: +44 (0)1420 87301 www.rg-racing.com Email: info@rg-racing.com



**NOTICE DE MONTAGE POUR LP0287BK SUPPORT DE PLAQUE
POUR ZERO S/SR/DS 2013-18 + DS/DSR 2019-
CLIGNOTANTS D'ORIGINE ET NON D'ORIGINE M8**



CE KIT CONTIENT LES ARTICLES ILLUSTRÉS ET ÉTIQUETES SUR LA PAGE.

CERTAINES PARTIES PEUVENT ÊTRE PRÉSENTES UNIQUEMENT POUR LA CLARTE DES INSTRUCTIONS.

NE PAS PROCÉDER AU MONTAGE TANT QUE VOUS N'ÊTES PAS SÛR QUE TOUTES LES PIÈCES SOIENT PRÉSENTES.

VEUILLEZ LIRE TOUTES LES INSTRUCTIONS AVANT DE CONTINUER.

EN CAS DE DOUTE LORS DU MONTAGE DE NOS PRODUITS, CONSULTEZ UN DE NOS REVENDEURS OU FAITES APPEL À UN TECHNICIEN QUALIFIÉ.

VEUILLEZ NOTER QUE LA FAÇON DONT LE KIT EST EMBALLÉ NE REPRÉSENTE PAS NECESSAIREMENT LA MANIÈRE DE LE MONTER SUR LA MOTO.

SI DES RONDELLES EN CAOUTCHOUC SONT UTILISÉES POUR MAINTENIR LES COMPOSANTS SUR LES BOULONS, ELLES PEUVENT ÊTRE JETÉES.

NOTICE DISPONIBLE AU TÉLÉCHARGEMENT SUR :

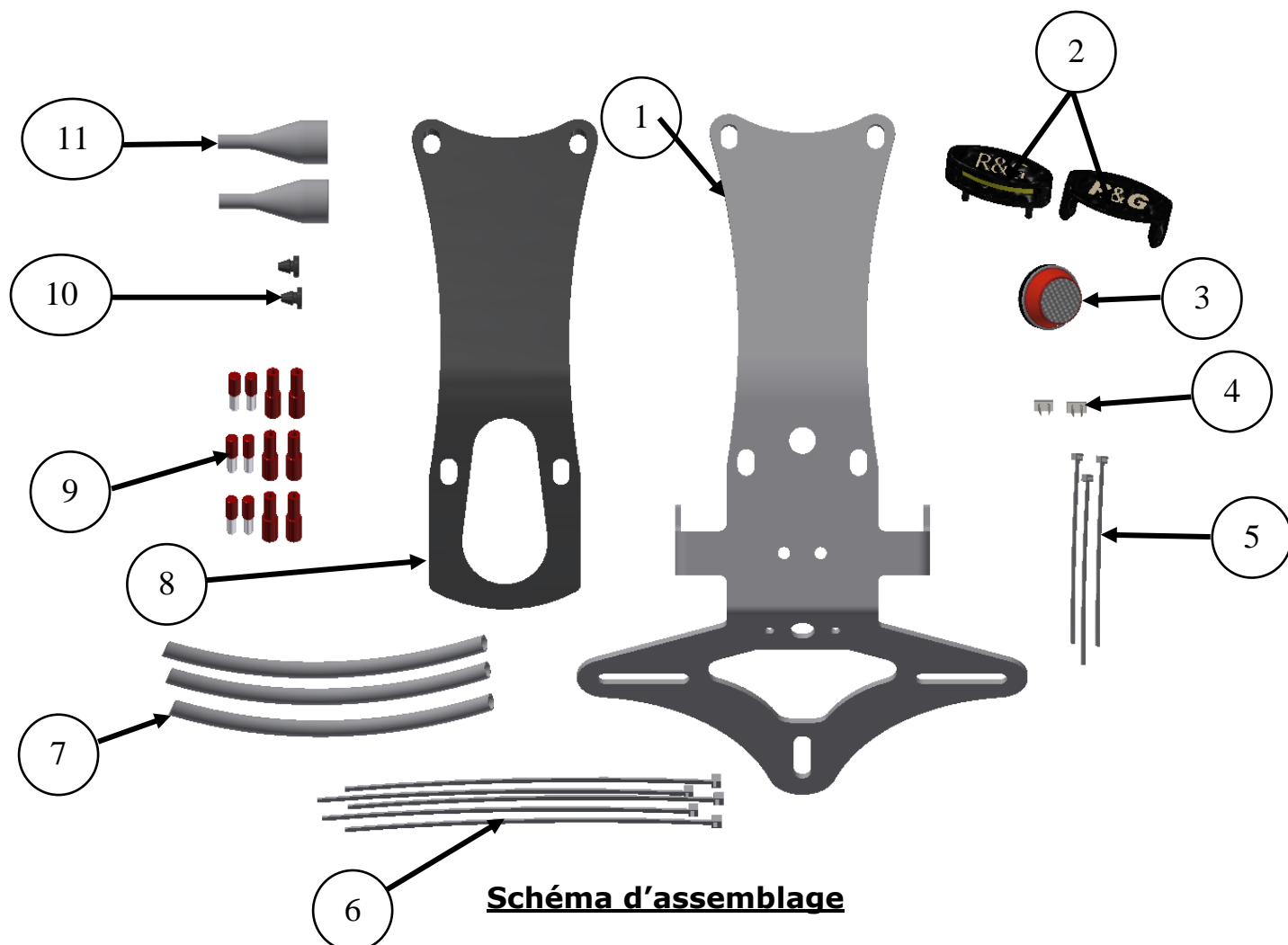
WWW.RG-RACING.COM



<u>OUTILS REQUIS</u>	<u>VALEURS DE SERRAGE RECOMMANDÉES</u>
<ul style="list-style-type: none"> • Clés Allen 4 & 5mm. • Clé à molette 12, 13 et 17mm. • Clé Torx. • Tournevis cruciforme. <ul style="list-style-type: none"> • Coupe câble. • Un peu d'adhésif. 	M4 BOULON = 8Nm M5 BOULON = 12Nm M6 BOULON = 15Nm M8 BOULON = 20Nm M10 BOULON = 40Nm M12 BOULON = 40Nm

LÉGENDE

ARTICLE NO.	DESCRIPTION	QTÉ
ARTICLE 1	SUPPORT DE PLAQUE (TB0287)	1
ARTICLE 2	ASSEMBLAGE DE FEU DE PLAQUE (LA0002)	1
ARTICLE 3	RÉFLECTEUR (REFL 3)	1
ARTICLE 4	CLIPS CÂBLE AUTOCOLLANTS	2
ARTICLE 5	PETITS COLLIERS DE SERRAGE	3
ARTICLE 6	COLLIERS DE SERRAGE	5
ARTICLE 7	180mm MANCHON THERMO RÉTRACTABLE	3
ARTICLE 8	JOINT NEOPRENE AUTOCOLLANT (NG0002)	1
ARTICLE 9	CONNECTEURS DE FEU DE PLAQUE ET CLIGNOTANTS	3
ARTICLE 10	OEILLETES D'OBTURATION (RB50-20-00FG)	2
ARTICLE 11	CACHE FILS CLIGNOTANTS (IWC0001)	2

**Schéma d'assemblage****NOTICE DE MONTAGE**

- Retirez les deux boulons fléchés sur les photos 1 et 2, puis retirez le siège.
- Retirez les quatre boulons fléchés sur les photos 3 et 4, puis retirez le couvercle comme indiqué sur la photo 5.
- Débrancher les prises de câblage de feu de plaque d'immatriculation et les clignotants fléchés sur la photo 6.
- Retirez les quatre boulons fléchés sur la photo 7, puis abaissez soigneusement le support de plaque d'immatriculation d'origine tout en faisant passer le câblage à travers le trou dans le bac inférieur et retirez-le.
- Faites passer les fils du nouveau feu de plaque d'immatriculation R&G (article 2) à travers le trou central du nouveau support de plaque d'immatriculation (article 1) comme indiqué sur les photos 9 et 10.
- Fixez à l'aide des rondelles et de l'écrou fournis comme indiqué sur la photo 9.
- Appliquez une longueur de thermorétractable (article 7) sur les fils et chauffez doucement pour rétreindre le manchon sur le fil.
- Ajustez la protection feu et utilisez une petite quantité d'adhésif pour la maintenir en position, comme indiqué sur la photo 10.

R&G

Unit 1, Shelley's Lane, East Worldham, Alton, Hampshire, GU34 3AQ

Tel: +44 (0)1420 89007 Fax: +44 (0)1420 87301 www.rg-racing.com Email: info@rg-racing.com



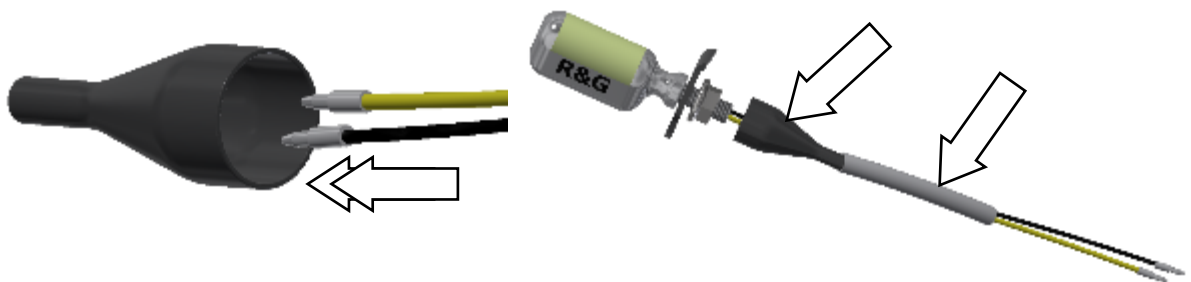
- Collez le joint en néoprène autocollant (article 8) sur la surface supérieure du support de plaque d'immatriculation comme indiqué sur la photo 11.

Si vous réutilisez les clignotants d'origine

- Retirez les deux écrous comme indiqué sur la photo 8, puis retirez les clignotants du support d'origine.
- Montez les clignotants d'origine sur le nouveau support de plaque d'immatriculation comme indiqué sur la photo 13 et serrez.

Si vous utilisez les mini clignotants

- Pour installer les mini-clignotants R&G (mini-clignotant R&G code produit RG370 pour le type ampoule et RG371 pour le type LED ou RG372 pour le type à LED latérale).
- Placez les clignotants en position et fixez-les en place avec les écrous à bride comme indiqué sur la photo 12.
- Faites passer le câblage de clignotant à travers l'un des cache-écrou / caches-fils (article 11) comme indiqué sur les photos ci-dessous (cela aide si une petite quantité de détergent liquide est utilisée) et placez le cache-écrou sur l'écrou (répétez la procédure ci-dessus pour l'autre clignotant).
- Placer une longueur de thermorétractable (article 7) sur les fils de chaque clignotant afin que le manchon thermorétractable s'adapte sur la tige du cache-écrou / cache-fil et chauffer doucement jusqu'à ce que la thermorétractable se contracte sur le câblage et l'écrou / cache-fil comme montré dans les photos ci-dessous.



- Faites passer les fils du nouveau feu de plaque d'immatriculation R&G et les clignotants à travers le trou central du nouveau support de plaque d'immatriculation (article 1) comme indiqué sur la photo 13.
- Utilisez les serre-câbles et les serre-câbles (articles 4 et 5) pour fixer le câblage en position, comme indiqué sur la photo 13.
- Si vous utilisez les clignotants d'origine, reconnectez-les au faisceau de câbles comme d'origine.
- Si vous utilisez des mini-clignotants R&G, nous vous suggérons de couper les prises d'origine des clignotants (environ 50 mm de long) et d'utiliser les connecteurs fournis (article 9) pour vous connecter au faisceau de câbles d'origine, utilisez les deux œillets d'obturation fournis (article 10) pour remplir les trous restants (une petite quantité de détergent liquide peut être utilisée pour faciliter ce processus).
- Rebranchez le feu de plaque d'immatriculation au faisceau de câbles d'origine.

R&G



- Il est judicieux de vérifier le fonctionnement du feu de plaque d'immatriculation à ce stade. Si la lumière ne s'allume pas, veuillez permuter les connecteurs.
- Remontez le siège du pilote comme à l'origine et la plaque d'immatriculation (cela peut nécessiter un perçage).
- Si vous utilisez des mini-clignotants R&G, nous vous suggérons de couper les prises d'origine des clignotants (environ 50 mm de long) et d'utiliser les connecteurs fournis (article 9) pour vous connecter au faisceau de câbles d'origine, utilisez les deux œillets d'obturation fournis (article 10) pour remplir les trous restants (une petite quantité de détergent liquide peut être utilisée pour faciliter ce processus).
- **IMPORTANT : SI VOUS POSEZ UNE PLAQUE D'IMMATRICULATION DE GRANDE TAILLE PLEINE ET QUE VOUS LA POSEZ VERS LE BAS DU SUPPORT DE PLAQUE D'IMMATRICULATION, IL EXISTE UN RISQUE QUE LA PLAQUE D'IMMATRICULATION TOUCHE LA ROUE ARRIÈRE SOUS L'EFFET D'UNE CHARGE LOURDE ET SUR DES RALENTISSEURS ABRUPTES SUR LA ROUTE. IL EST DE VOTRE RESPONSABILITÉ DE VÉRIFIER CE RISQUE ET DE PRENDRE DES MESURES NÉCESSAIRES POUR L'ÉVITER. LA NON-VÉRIFICATION DE CE POINT POURRAIT ENTRAÎNER DES BLESSURES GRAVES.**
- En fonction des lois locales, fixez le réflecteur fourni (**article 3**) à un endroit approprié.
- Testez le feu de plaque d'immatriculation et tous les feux avant de rouler.

ISSUE 1 17/04/2020 (NSY)



**MONTAGEANLEITUNG FÜR LP0287BK KENNZEICHENHALTER
FÜR ZERO S/SR/DS 2013-18 + DS/DSR 2019-
FÜR ORIGINALBLINKER & M8-BLINKER AUS DEM ZUBEHÖRMARKT**



ALLE KIT-TEILE SIND UNTEN ABGEBILDET UND GEKENNZEICHNET.

DIE ABGEBILDETEN TEILE DIENEN LEDIGLICH ZUR ERKLÄRUNG.

ÜBERPRÜFEN SIE ZUERST, DASS ALLE TEILE VORHANDEN SIND.

LESEN SIE DIE MONTAGEANLEITUNG KOMPLETT DURCH, BEVOR SIE ANFANGEN.

**WENN SIE BEI DER MONTAGE DIESES PRODUKTES UNSICHER SIND,
BITTE EINEN UNSERER HÄNDLER KONTAKTIEREN ODER DAS KIT VON
EINEM QUALIFIZIERTEN ZWEIRAD-MECHANIKER MONTIEREN LASSEN.**

DIE VERPACKUNG DER TEILE STELLT NICHT DIE REIHENFOLGE DER MONTAGE DAR.

HINWEIS FÜR KITS MIT PLASTIKUNTERLEGSCHLEIBEN AN DEN SCHRAUBEN –
DIESE PLASTIK-UNTERLEGSCHLEIBEN WERDEN NICHT FÜR DEN EINBAU BENÖTIGT.

**EINE DIGITALE VERSION DIESER MONTAGEANLEITUNG KANN AUF
FOLGENDER SEITE HERUNTERGELADEN WERDEN:**

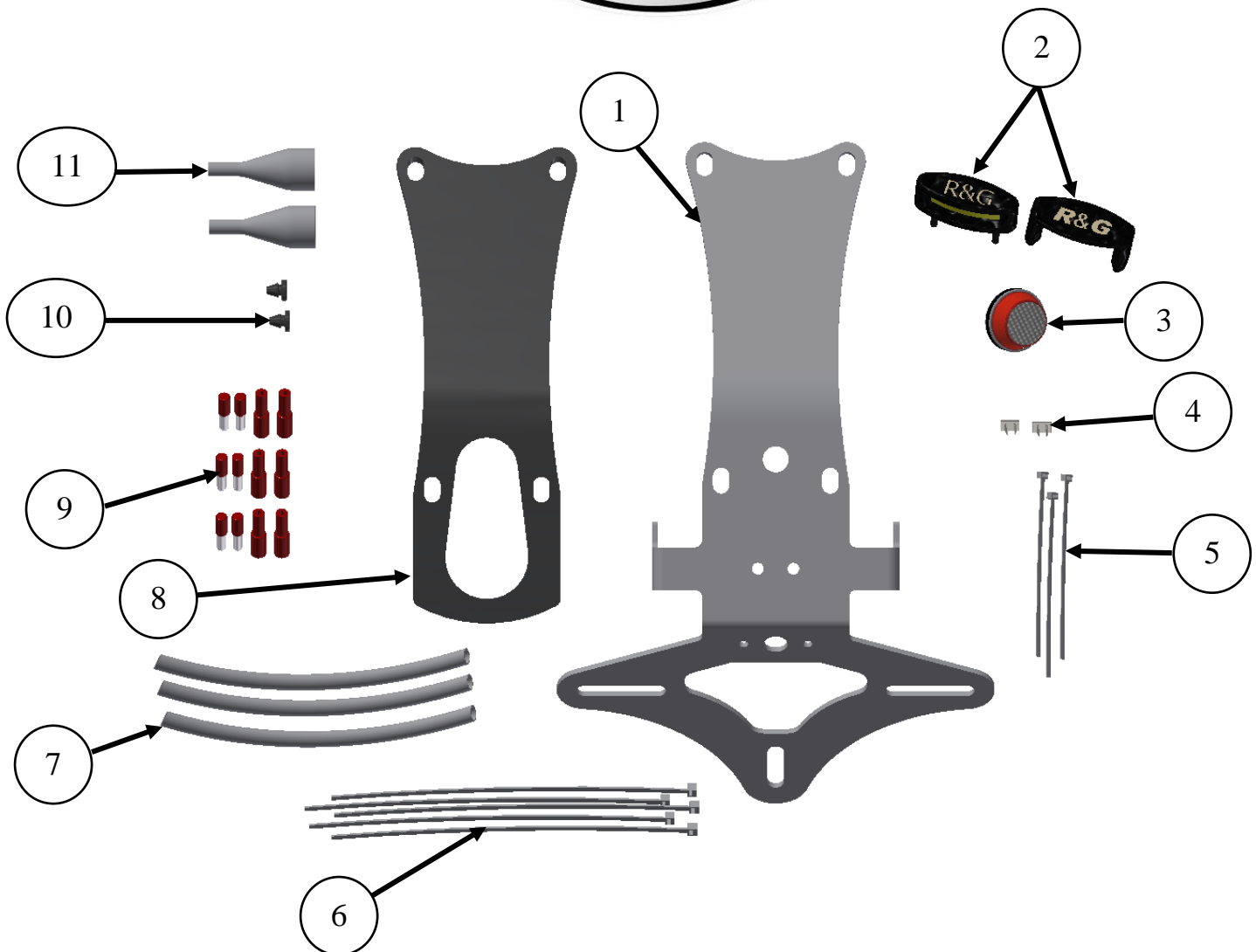
[WWW.RG-RACING.COM](http://www.rg-racing.com)



<u>SIE BENÖTIGEN FOLGENDES WERKZEUG:</u>	<u>ALLGEM. ANZUGSDREHMOMENT</u>
<ul style="list-style-type: none"> • Satz Inbusschlüssel inkl. 4 & 5mm A/F • 12, 13 und 17mm Schraubenschlüssel <ul style="list-style-type: none"> • Satz Torx-Einsätze oder Torx-Schlüssel • Kreuzschlitzschraubenzieher <ul style="list-style-type: none"> • Seitenschneider • Kl. Menge Sekundenkleber 	M4 SCHRAUBE = 8Nm M5 SCHRAUBE = 12Nm M6 SCHRAUBE = 15Nm M8 SCHRAUBE = 20Nm M10 SCHRAUBE = 40Nm M12 SCHRAUBE = 40Nm

LIEFERUMFANG

ARTIKEL NR.	BESCHREIBUNG	MENGE
ARTIKEL 1	KENNZEICHENHALTER (TB0287)	1
ARTIKEL 2	KENNZEICHENBELEUCHTUNG (LA0002)	1
ARTIKEL 3	RÜCKSTRAHLER (REFL 3)	1
ARTIKEL 4	SELBSTKLEBENDE KABELCLIPS	2
ARTIKEL 5	KLEINE KABELBINDER	3
ARTIKEL 6	GROSSE KABELBINDER	5
ARTIKEL 7	180mm SCHRUMPFSCHLAUCH	3
ARTIKEL 8	SELBSTKLEBENDE NEOPREN-DICHTUNG (NG0002)	1
ARTIKEL 9	VERBINDUNGEN FÜR BLINKER UND KENNZEICHENBELEUCHTUNG	3
ARTIKEL 10	GUMMITÜLLE (RB50-20-00FG)	2
ARTIKEL 11	ABDECKUNG FÜR BLINKER-KABEL (IWC0001)	2



Zeichnung - Zusammenbau

MONTAGEANLEITUNG

- Entfernen Sie die zwei Schrauben, die in den **Abbildungen 1 und 2** gekennzeichnet sind, dann entfernen Sie den Sitz.
- Entfernen Sie die vier Schrauben, die in den **Abbildungen 3 und 4** markiert sind, dann entfernen Sie die Abdeckung wie in **Abbildung 5** abgebildet.
- Trennen Sie die Kabelverbindungen für die Kennzeichenbeleuchtung und die Blinker, die in **Abbildung 6** gekennzeichnet sind.
- Entfernen Sie die vier Schrauben, die in **Abbildung 7** markiert sind, dann den original Kennzeichenhalter vorsichtig herabsetzen während Sie die Verkabelung durch die Öffnung in der unteren Abdeckung führen und entfernen.
- Die Kabel der neuen R&G Kennzeichenbeleuchtung (**Artikel 2**) in die mittlere Öffnung im neuen Kennzeichenalter (**Artikel 1**) einführen wie in den **Abbildungen 9 und 10** abgebildet.

R&G



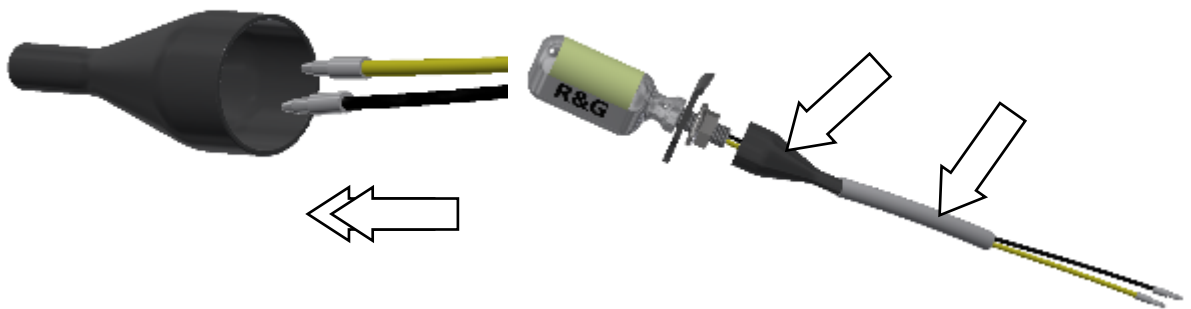
- Mit den Unterlegscheiben und Muttern vom Kit befestigen wie in **Abbildung 9** abgebildet.
- Eine Länge Schrumpfschlauch (**Artikel 7**) an den Kabeln anbringen und vorsichtig erwärmen bzw. passend schrumpfen.
- Die Abdeckung mit etwas Sekundenkleben in Position befestigen wie in **Abbildung 10** abgebildet.
- Die selbstklebende Neopren-Dichtung (**Artikel 8**) an der oberen Fläche des Kennzeichenhalters ankleben wie in **Abbildung 11** abgebildet.

Wenn Sie die Originalblinker wiederverwenden

- Entfernen Sie die zwei Muttern, die in **Abbildung 8** gekennzeichnet sind, dann entfernen Sie die Blinker vom original Kennzeichenhalter.
- Montieren und befestigen Sie die Originalblinker am neuen Kennzeichenhalter wie in **Abbildungen 13** abgebildet.

Wenn Sie Miniblinker verwenden:

- Die R&G Miniblinker (R&G Artikel-Nr. RG370 = mit Glühbirne, RG371= LED oder RG372 = Aero LED) montieren Sie wie folgt:
- Die Blinker in Position bringen und mit den Flanschmuttern befestigen wie in **Abbildung 12** abgebildet.
- Führen Sie die Verkabelung der Blinker durch die Mutter/Kabelabdeckung (**Artikel 11**) wie in den **Abbildungen unten** abgebildet (eine kleine Menge Spülmittel kann hierbei helfen) und positionieren Sie die Abdeckung über der Mutter (diesen Schritt am zweiten Blinker wiederholen).
- Montieren Sie jeweils eine Länge Schrumpfschlauch (**Artikel 7**) an den Kabeln der zwei Blinker, so dass der Schrumpfschlauch über den Stiel der Mutter/Kabelabdeckung passt und vorsichtig erwärmen, bis der Schrumpfschlauch schrumpft wie in den **Abbildungen unten** abgebildet.



- Führen Sie die Kabel der neuen R&G Kennzeichenbeleuchtung und Blinker durch die mittlere Öffnung im neuen Kennzeichenhalter (**Artikel 1**) wie in **Abbildungen 13** abgebildet.
- Benutzen Sie die Kabelclips und Kabelbinder vom Kit (**Artikel 4 und 5**), um die Kabel in Position zu fixieren wie in **Abbildung 13** abgebildet.
- Wenn Sie die Originalblinker wiederverwenden, verbinden Sie sie mit dem Kabelbaum wie ursprünglich wieder.
- Wenn Sie die R&G Miniblinker verwenden, empfehlen wir, die original Verbinden an den original Blinkern abzuschneiden (ca. 50 mm Kabel dranlassen). Benutzen Sie die Kabelverbindungen vom Kit (**Artikel 9**), um sie mit dem original Kabelbaum zu verbinden. Die zwei mitgelieferten Gummitüllen (**Artikel 10**) montieren, um die übrigen Öffnungen zu verschließen (etwas flüssiges Spülmittel kann hierbei hilfreich sein).

R&G



- Verbinden Sie die Kennzeichenbeleuchtung mit dem original Kabelbaum wieder.
- Es empfiehlt sich nun, die Funktion der Kennzeichenbeleuchtung und Blinker zu prüfen. Falls diese nicht funktionieren sollten, einfach die Verbindungen untereinander tauschen.
- Montieren Sie den Fahrersitz wie ursprünglich wieder und das amtliche Kennzeichen (Bohrungen im Kennzeichen evtl. notwendig).
- **WICHTIG: WENN EIN GROSSES KENNZEICHEN ZU WEIT NACH UNTEN MONTIERT WIRD, BESTEHT BEI SCHWERER LAST ODER DURCH GROSSE BODENWELLEN EIN GERINGES RISIKO, DASS DAS KENNZEICHEN AN DAS HINTERRAD STOSSEN KANN. ES LIEGT IN IHRER VERANTWORTUNG DIES ZU ÜBERPRÜFEN UND, WENN NOTWENDIG, ZU VORBEUGENDE MASSNAHMEN ZU ERGREIFEN. DIE NICHTBEACHTUNG DIESER SICHERHEITSHINWEIS KANN ZU SCHWEREN VERLETZUNGEN FÜHREN.**
- Entsprechend der gesetzlichen Vorschriften, den mitgelieferten Rückstrahler (**Artikel 3**) an die dafür vorgesehene Stelle anbringen.
- Überprüfen Sie die Funktion der kompletten Beleuchtung nochmal vor Gebrauch des Fahrzeuges.

ISSUE 1 17/04/2020 (NSY)